

ユトリエニュース

2025
12月号
No.169

記念日カレンダー

これ知ってる?

めっちゃ旨レシピ

季節の話題

知っ得?

最近の太田建設

2025年12月 第169号



記念日カレンダー

12月2・3日 ～ 秩父夜祭 ～

京都祇園祭（京都府）、飛騨高山祭（岐阜県）と並ぶ日本三大曳山祭のひとつ、「秩父夜祭」。秩父地方の総鎮守、秩父神社の年に一度の大祭で、2025年は12月2日に宵宮、同3日に本祭が行われました。埼玉県秩父市の師走の名物です。

秩父夜祭は、江戸時代の寛文年間（1661～1672）には祭りに関する記録が残っており、360年以上の歴史があります。地元の方からは「冬まつり」「夜まつり」、近くにある村や町では「妙見まち」、北関東一帯の養蚕農家は「お蚕まつり」、東北から関東一円の露天商は「妙見さんの大市」と呼ばれ、秩父の風土伝える祭礼文化として、毎年、多くの方が訪れます。

祭りは、笠鉦と屋台が太鼓囃子のリズムに乗って曳きまわされ、屋台歌舞伎や曳き踊りが上演されます。4基の山車は国重要有形民俗文化財、秩父神社神楽とともに「秩父祭りの屋台行事と神楽」として国指定重要無形民俗文化財となり、さらに2016年12月1日にユネスコ無形文化遺産に登録されました。

冬の澄んだ空に打ち上げられる、尺玉100連発など4000発以上の花火も見どころのひとつ。

日本には春夏秋冬多くの伝統的祭りがあり、昨今では継続を断念するニュースを聞くようになりましたが、これらを守り、引き継いでいってほしいものです。



サッカー ワールドカップ

これ、知ってる?



2025年12月6日午前2時（日本時間）に、2026年6月に開催予定のサッカー・ワールドカップ（W杯）北中米大会（カナダ、メキシコ、アメリカ合衆国の初の3国共同開催）の、1次リーグの組合せが発表された。今大会からグループステージ形式を「3チーム×16組」から「4チーム×12組」に変更される。

A組～L組のうち、世界ランキング18位の日本はF組で、オランダ（7位）、チュニジア（40位）と欧州プレーオフBの勝者と同組に入ることになった。2026年3月末頃、ウクライナ（28位）、スウェーデン（43位）、ポーランド（31位）、アルバニア（63位）いずれかに決定する。

開幕戦は2026年6月11日、決勝戦は同年7月19日。開催期間は睡眠不足になりそうだが、日本の活躍を期待したい。がんばれ日本！

ユトリエホーム

<https://www.yutoriehome.jp>

（太田建設株式会社 テクノ事業部）



太田建設株式会社

ユトリエホーム

検索

フリー
ダイヤル

0120-318-093

〔メール〕 techno@yutoriehome.jp

〔本社〕〒277-0861 千葉県柏市高田 1313-4 TEL：04-7143-0506 FAX：04-7144-3345

太田建設はZEHビルダーです。



ZEH29B-00279-CTR

千葉県誕生
150周年



チーバくん

めっちゃ旨レシピ

パイ生地もクッキー生地も不要
～ 和風キッシュ ～



＝材料＝ 耐熱皿（直径 24cm）

| | |
|----------------|-----------|
| 余った白米 | ： 茶わん 3 杯 |
| バター | ： 25g |
| パルメザンチーズ | ： 大さじ 1 |
| ベーコン（塊） | ： 100g |
| グリュイエールチーズ（塊） | ： 100g |
| （とろけるチーズでも OK） | |
| 卵 | ： 4 個 |
| 牛乳 | ： 100cc |
| ヨーグルト（無糖） | ： 大さじ 1 |
| 胡椒 | ： 少々 |
| 味噌 | ： 小さじ 1 |

1 準備

白 米：白米を電子レンジで温め、**バター**をのせ、溶かしながら全体になじませる。**パルメザンチーズ**を混ぜ込む。
米を耐熱皿に沿ってぎゅーっと押し付けてお米の器を作る。180℃のオーブンで 20 分焼く。

（お米を焼いている間に）

ベーコン：1cm 角の拍子切りにする。

チーズ：1cm 角の角切りにする。

2 卵液をつくる

（お米を焼いている間に）

卵、**牛乳**、**ヨーグルト**、**味噌**をボールに入れ、よくかき混ぜる。
最後に**胡椒**を振る。

3 焼く

項目①の焼いた器の上に、**ベーコン**、**チーズ**を均等にのせ、項目②の**卵液**を流し入れる。180 度のオーブンで 20 分焼く（中央に串をさして、卵液が固まっていない場合は延長する）。熱々を召し上げれ！

季節の話題

～ アドベントカレンダー ～

クリスマスまでのカウントダウンを楽しむ「アドベントカレンダー（Advent calendar）」。

12 月 1 日から 24 日までのカレンダーで、各日に小窓や袋がついていて、焼き菓子やチョコレートやキャンディーなどのちょっとしたお菓子や小物、メッセージなどが入っています。毎日ひとつずつ開けて、日々小さな喜びを味わいながら、クリスマスを待ち望む習慣として親しまれています。ツリー形のものの、壁掛けポケットのようなもの、デザインも様々で飾っておくだけでも気持ちが盛り上がります。そもそも“Advent”は、「出現」、「到来」という意味があり、キリスト教では、キリスト降臨、待降節、降臨節、待誕節（言い方は宗派によって異なる）を意味します。

日本でも近年人気で、チョコレート屋さんや洋菓子屋さんをはじめ、スーパーや 100 円ショップでも見られるようになりました。中には、紅茶や化粧品、LEGO やフィギュアなどのおもちゃの入ったものなどもあり、毎日ちょっとしたご褒美をもらっているような、今日は何が入っているのかといったワクワク感など、老若男女問わず、誰もが楽しめるのも人気の理由です。

お店で買うのもよし、手作りをしてみるのもよし、楽しみが増え、家族との会話も増え、心を豊かにしてくれます。



知っ得？

～ U_A 値とは？ ～

U_A 値をご存知でしょうか。

2025 年 4 月から新築住宅を造る際に、断熱性能を示す U_A 値の評価が義務化されました。

省エネルギー基準の義務化によるものです。

木造戸建住宅の省エネルギー基準の評価する 2 つの基準

木造戸建住宅の省エネルギー基準は、次の 2 つ。

- ・ 外皮性能基準
- ・ 一次エネルギー消費量基準

U_A 値は、前者の外皮性能基準のひとつにあたります。

一次エネルギー消費量基準は、設備機器の一次エネルギー消費量を評価する基準です。

外皮性能基準を評価する 2 つの基準

外皮性能基準を評価する基準は、次の 2 つ。地域の区分に応じて定められています。

- ・ 外皮平均熱貫流率 U_A 値 → 断熱性能を示す
- ・ 冷房期の平均日射熱取得率 η AC 値 → 遮蔽性能を示す

U_A 値とは？

U_A 値は「外皮平均熱貫流率」といい、住宅の内部から屋根・天井、外壁、床、開口部などを通過して外部へ逃げる熱量を外皮全体で平均した値で、「外皮熱損失量の合計」を「外皮面積の合計」で割った値です。数値が低いほど、熱が逃げにくい住まいということになります。

地域区分は 8 区分

日本は縦に長く、地域によって気候が異なるため、気候条件と組み合わせで考えることが不可欠です。地域区分は日本全国を気候条件に応じて 1～8 のエリアに分類した制度です。

区分は県単位ではなく、同じ北海道でも区分 1～3 に分かれていますし、当社のある千葉県も市町村によって区分 5～7 と異なります。沖縄県は区分 8 のみとなっています。

数値だけでない

義務化はされ数値の基準を満たすことは絶対条件ですが、現実の性能は、数値だけではなく、設計内容によって変わってくることがあります。シンプルな 2 階建の木造建築と、複雑な形（例えば、コの字型など）建築、同じ形状でも、窓の大きさや配置によって（東側、西側に大きな窓があると夏は室温が上昇、冬は冷気が侵入するなど）、U_A 値が同じでも実際の性能は異なります。

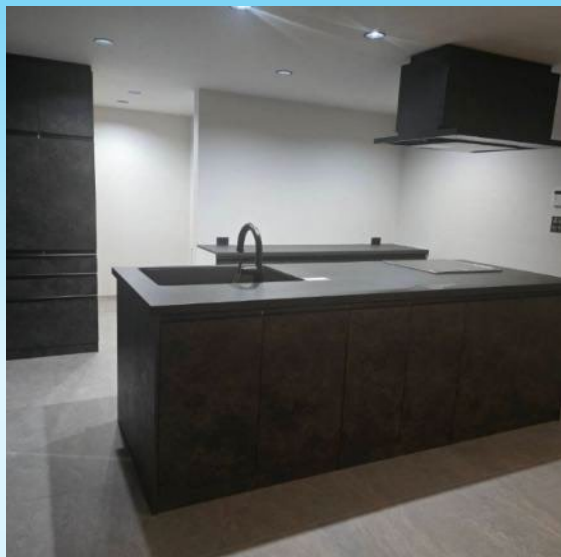
また、断熱工事の精度をあげることで、性能は高くなります。熟練した技術をもつ、経験の豊富な大工による施工が快適な住まいを実現することになります。



最近の太田建設

太田建設の動向、施工現場などを
ご紹介します。

Pick Up! 柏市 N 様邸 ～ リビングキッチンのリフォーム工事 ～

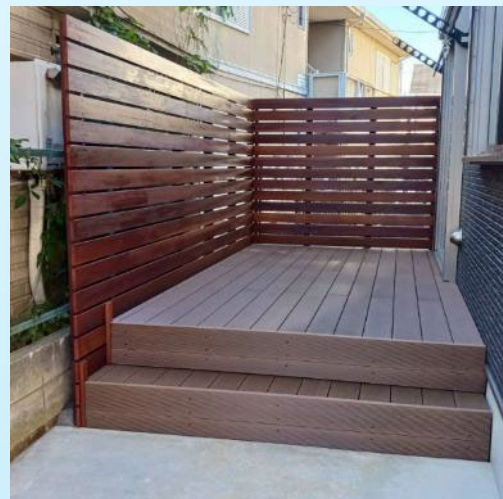


柏市の N 様邸のリビングキッチンのリフォーム工事を行いました。天壁と天井は白、床は大理石模様の明るいグレーで、空間を広く見せる効果に対し、システムキッチンなどの設備を黒にすることで空間を引き締めてしめて、よりシャープでモダンな仕上がりになっています。

また、ライトを埋め込み式のダウンライトにすることで、凹凸のないすっきりと、広々とした空間を演出することができます。

柏市 H 様邸 ～ ウッドデッキ増築工事 ～

今年のはじめに新築のお引渡しをした柏市の H 様邸のウッドデッキの追加施工を行いました。リビングからそのまま出られるようになっており、ウッドデッキを階段式にすることで、お子様から年配の方まで、負担なく外への出入りが可能な設計となっています。



流山市企業様 ～ 事務所内装工事 ～

流山市企業様。オフィスの内装工事を行いました。

外装の黒色に合わせて、壁と天井は白、絨毯を配した床は黒とグレーというシンプルモダンの組み合わせにしました。

床はグレーが入ることで、立体感と軽さが生まれます。濃い色でまとめたという方は、ワントーン明るい色をさし色に入れることで重すぎず、単調にならず、という、住宅の場合も含めて参考になるかと思います。



代表取締役
太田 享

咳き込む人や鼻水をすすっている人を見かけることが増えました。

マスクを必ず着用していたコロナの時期とは異なり、個々の判断に戻ったように思います。

コロナの発生から丸々5年が経とうとしています。マスクは感染を防ぐために必要なものですが、子供たちには弊害になることがあるようです。

最近、マスクがなければ普通に学ぶことのできた「他人の表情を読む」ということが、マスクをしていることで難しくなり、読み取る力が低く、コミュニケーションに支障をきたすことがある、という記事を読みました。時が経って色々とわかっていくことが、まだまだありそうです。

マスクは必要だけれども、子供たちには、感情や表現力豊かに、活発に育ってほしい、近くにいる大人の何かしらのフォローが必要かもしれません。

みなさま、これから寒さが厳しくなる季節、どうぞご自愛ください。

最後になりましたが、本年のご愛顧に感謝申し上げます。穏やかな新年をお迎えください。